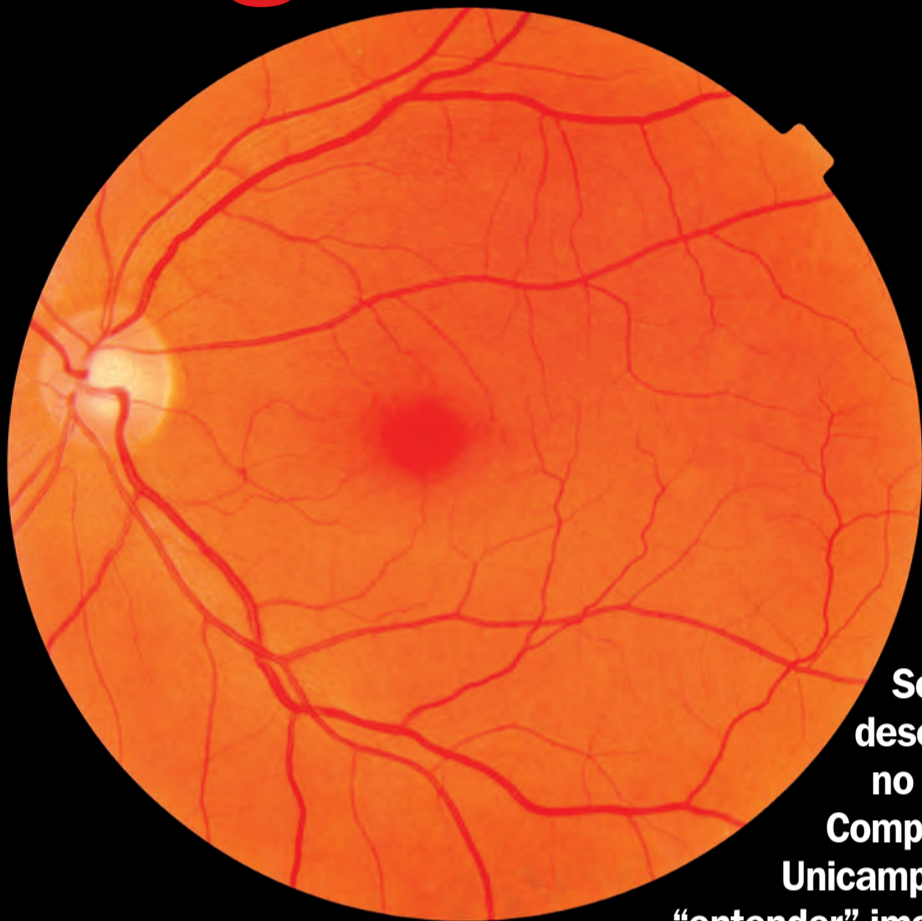


## Medicina ganha aliado contra a cegueira em diabéticos

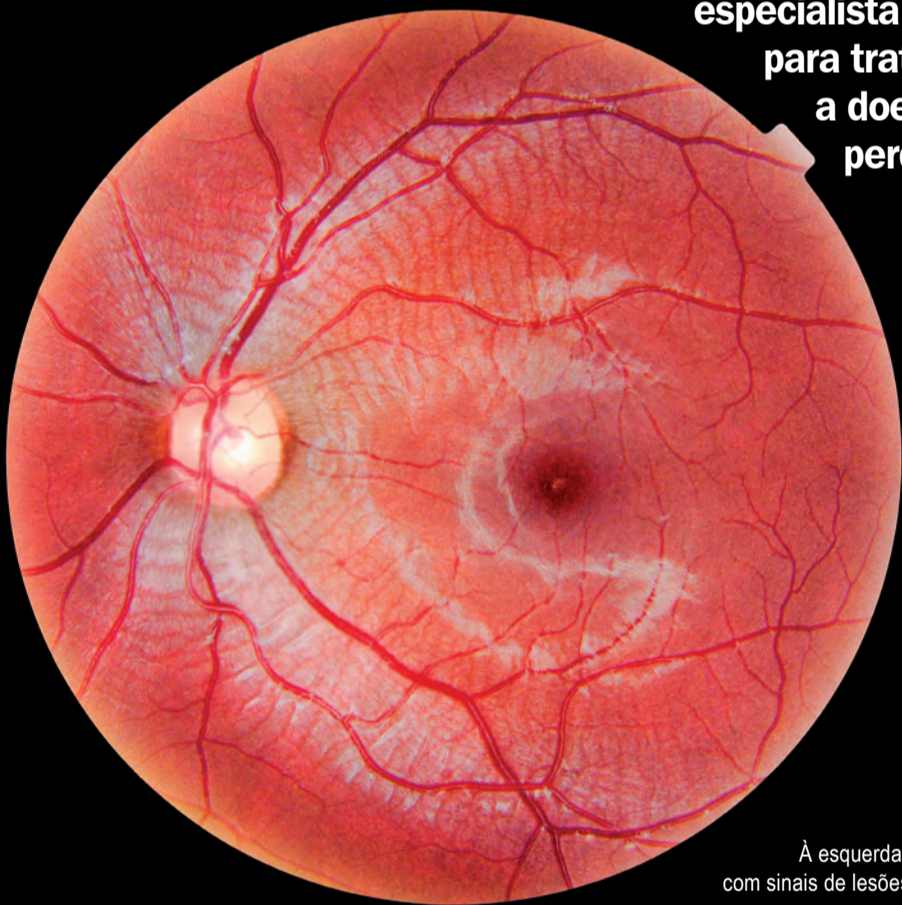


**3**

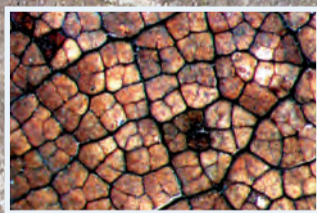
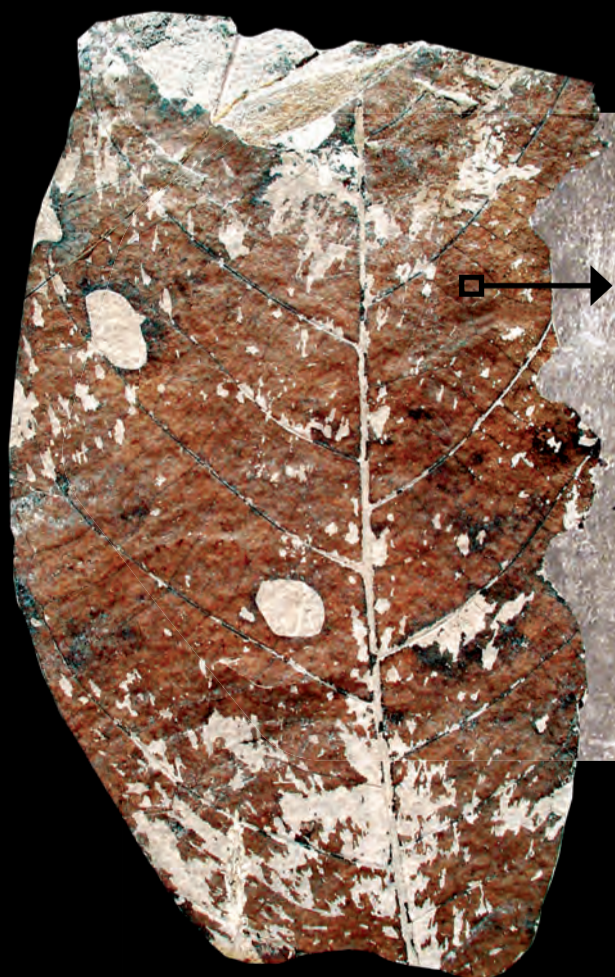
Software em desenvolvimento no Instituto de Computação (IC) da Unicamp faz computador

“entender” imagens de exame de retina,

identificar traços de seis tipos diferentes de lesões de retinopias diabéticas, principal causa de cegueira irreversível no Brasil, e recomendar se o paciente precisa ou não passar por um especialista no período de um ano para tratar precocemente a doença e evitar a perda de visão.



À esquerda, retinas saudáveis e, à direita, com sinais de lesões: recorte da pesquisa é inédito no país



## Fósseis revelam 'Amazônia mineira'

**4**

Uma região quente, com temperatura média anual de 28o C, e com grande concentração de chuvas. Assim era o clima na região centro-sul de Minas Gerais há 30 milhões de anos, nas regiões de Gandarela e Fonseca, perto da Serra do Caraça, segundo pesquisa do Instituto de Geociências (IG). Fósseis de plantas desse período indicam que existiu ali uma floresta com características semelhantes às da Amazônia.

À esq., folha fóssil de uma provável *Combretaceae* com lâmina grande, larga e sem dentes nas margens, características que podem indicar condições de maior calor e umidade; no destaque (à dir.), é possível observar detalhes como as aréolas delimitadas por minúsculas nervuras

**5**

O apoio da imprensa a degredo de hansenianos

**6**

Economia solidária insere marginalizados