

No topo da excelência

A pós-graduação da Unicamp avançou no último quadriênio tanto em termos quantitativos quanto qualitativos. Seus 142 cursos correspondem a 3% do total desse nível de ensino no Brasil e respondem por 7% das teses de doutorado produzidas a cada ano no país. Além disso, praticamente metade dos cursos da Unicamp apresenta nível de excelência internacional, segundo a última avaliação da Coordenação de Aperfeiçoamento de Pessoal de Nível Superior (Capes).

A nota média dos programas de pós-graduação da Unicamp vem aumentando a cada ciclo avaliativo, passando de 5,37 no triênio 2004-2006 para 5,49 no período 2007-2009. De acordo com a última avaliação trienal, 46% dos programas de pós-graduação da Universidade alcançaram conceitos 6 e 7. No período 2004-2006 essa participação era de 37%. A avaliação do próximo triênio (2010-2012) será divulgada em 2013.

Enquanto o conjunto de programas de pós-graduação no Brasil está concentrado entre os conceitos 3 a 5, com ênfase em torno do conceito 4, na Unicamp existe um claro predomínio do conjunto de cursos com conceitos 5, 6 e 7, que pertencem a 82% dos programas. "Acompanhando a média das notas da Unicamp em um período mais longo, de 1998 a 2012, percebe-se que houve ao longo do período um forte impetimento dos programas de pós-graduação e de suas respectivas unidades para alcançar, consolidar ou fortalecer a excelência desse nível de ensino", diz o pró-reitor de Pós-Graduação, Euclides de Mesquita Neto.

Outro indicador da qualidade dos trabalhos desenvolvidos na pós-graduação é o desempenho da Unicamp no Prêmio Capes de Teses. No período 2009 a 2012, a Universidade conquistou 29 prêmios, 27 menções honrosas e quatro Grandes Prêmios. "Os indicadores mostram que a Unicamp continua tendo um papel de destaque no cenário nacional em termos de formação de recursos humanos em nível de doutorado", observa Mesquita Neto.

Além de manter a liderança nacional em relação à qualidade, a pós-graduação da Unicamp também vem expandindo as atividades nesse segmento. Entre 2009



Defesa de tese: nota média dos programas de pós-graduação da Unicamp vem aumentando a cada ciclo avaliativo

e 2012, foram iniciados cursos de mestrado e doutorado em 11 dos 71 programas vigentes, envolvendo oito unidades. Entre os cursos implantados estão Ciências da Nutrição e do Esporte e Metabolismo (FCA), Saúde, Interdisciplinaridade e Reabilitação (FCM), Multidisciplinidade em Ensino de Ciências e Matemática (FE), Arquitetura, Tecnologia e Cidade (FEC), Artes da Cena (IA) e Relações Internacionais (IFCH).

O conhecimento gerado pela pós-graduação da Unicamp tem sido difundido para além dos limites da instituição por intermédio da divulgação das dissertações e teses produzidas. Uma das estratégias adotadas nesse sentido é a disponibilização dos trabalhos acadêmicos pela internet, o que permite o acesso a um sem-número de dissertações. Ao final do ano de 2012, o número de teses e dissertações chegou a 38.695, o que corresponde ao total de teses e dissertações produ-

das pela Universidade desde o início dos programas de pós-graduação. Esta produção já foi acessada cerca de 31.282.866 vezes e apresentada, até o final de 2012, um total de 6.198.201 de downloads.

No que diz respeito ao financiamento da pós-graduação, os dados também são positivos. Nota-se um incremento no número de bolsas, que passou de 3.948 em 2009 para 4.962 em 2012. Ou seja: houve um acréscimo de mil bolsas de pós-graduação no período. Dentre as agências de fomento, houve forte acréscimo de bolsas da Capes, que passaram de 1.654 em 2009 para 2.265 em 2012, da Fapesp, passando de 1.411 para 1.522 no mesmo período; e do CNPq, que saltaram de 1.125 para 1.522. Apesar desse incremento, o grau de cobertura de alunos com bolsas é de 44% do total dos alunos na pós-graduação.

Empenhada em melhorar a qualificação dos pós-graduandos para a docência, a Reitoria promoveu a reestruturação do Programa de Estágio Docente (PED), com a adoção de medidas para agilizar a análise dos projetos e relatórios. Além disso, o financiamento de bolsas para os participantes, que antes ficava a cargo da Pró-Reitoria de Pós-Graduação (PRPG), a partir de 2010 passou a ser incluído no orçamento da Universidade. Em 2009, a verba orçamentária da Universidade para o PED era de R\$ 1,9 milhão, chegando a R\$ 3,6 milhões em 2012, alcançando o comprometimento do orçamento de R\$ 4,1 milhões para 2013.

Também merece atenção a ampliação do número de alunos estrangeiros na pós-graduação da Universidade. Entre 1998 e 2001, havia 330 estudantes nesse segmento, decrescendo para uma média de 250 entre 2002

e 2006, e ficando em 300 alunos até 2010, quando o grupo representava apenas 2% dos matriculados. Em 2011 e 2012, esse contingente elevou-se ligeiramente, alcançando, respectivamente, as marcas de 424 e 597 alunos, refletindo os esforços institucionais de internacionalização no âmbito do ensino e pesquisa. Esses números indicam que houve um aumento na participação relativa desse segmento na Unicamp, passando de 3,82% em 2011 para 5,3% em 2012.

Os resultados obtidos em relação aos alunos estrangeiros refletem o incremento na política de internacionalização implementada a partir de 2008, quando o setor ganhou peso estratégico na administração central. Coube à PRPG coordenar o Grupo de Trabalho instituído em 2009 pela Reitoria com o objetivo de estabelecer metas e ações para expandir o grau de internacionalização da Universidade. Entre elas, a ampliação da visibilidade internacional da Universidade; criação de um International Office, a partir da expansão e adequação da Cori, dimensionado e preparado para o devido suporte às atividades de internacionalização; melhoria das condições e busca e criação de novas oportunidades para mobilidade e intercâmbio internacional de alunos e professores/pesquisadores; maior participação destes em rallies, seminários e convênios internacionais; e um maior internacionalização dos programas de pós-graduação; e obtenção de recursos para a internacionalização no âmbito da Comissão de Planejamento Estratégico (Copep).

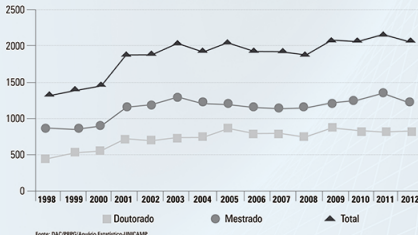
A PRPG também desenvolveu ou participou de uma série de atividades que envolvem tanto ações ligadas estritamente à pós-graduação, como delas com o Anuário Estatístico da PRPG, que conta com cinco edições de 2009 a 2012, correspondentes aos anos base de 2008 a 2012. Estas publicações reúnem um grande conjunto de dados que permitem uma visão detalhada da pós-graduação na Unicamp. No Anuário de 2010, com dados do ano base 2009, além das informações-padrão, foram incluídos indicadores de distribuição por sexo dos estudantes, revelando que, na Unicamp, a Universidade apresenta uma distribuição igualitária na formação de homens e mulheres na pós-graduação.

Outra iniciativa foi a participação, juntamente com a USP e a Unesp, na Rede São Paulo de Formação Docente (Redfor), programa da Secretaria da Educação do Estado que está oferecendo cursos de especialização a distância para 30 mil profissionais da rede pública do Estado ao longo de 2010, 2011 e 2012. A iniciativa teve como objetivo oferecer cursos de pós-graduação lato sensu de alta qualidade visando capacitar professores, diretores e supervisores do ensino fundamental II e do ensino médio do quadro do magistério da rede pública estadual. Coube à Unicamp, por meio da PRPG e dos programas de pós-graduação das unidades participantes (IEL, IMECC, IFGW, IFCH e FEE), oferecer cursos de especialização em Língua Portuguesa, Matemática, Física, História e Educação Física, respectivamente, totalizando 4.050 vagas entre 2010 e 2011 e 8 mil vagas entre 2011 e 2012.

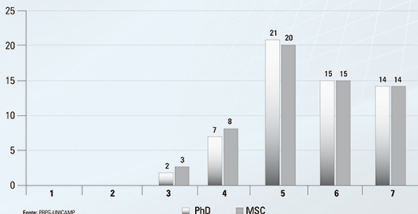
PREMIAÇÕES DE TESES RECEBIDAS JUNTO À CAPES

PRÊMIO	DEFESAS EM	PRÊMIOS	MENÇÕES HONROSAS	GRANDES PRÊMIOS
2006	2005	7	2	2
2007	2006	9	7	1
2008	2007	5	7	1
2009	2008	6	5	2
2010	2009	8	7	2
2011	2010	5	8	2
2012	2011	10	7	2
TOTAL		50	43	8

NÚMERO DE DEFESAS DE MESTRADO E DOUTORADO



DISTRIBUIÇÃO DOS CONCEITOS CAPES POR PROGRAMAS - UNICAMP 2010



Encontro do Programa de Estágio Docente: reestruturação agiliza análise de projetos e relatórios

RECURSOS ORÇAMENTÁRIOS INVESTIDOS EM BOLSAS NO PROGRAMA PED

